

# Польовий та хатній горобці в умовах м.Харкова



Виконали студенти

2 курсу

Групи Б-125

Мельник В.Р.

Мотенко А.К.

Науковий керівник

Атемасова Т. А.

# Мета

скласти уяву про кількість та розподіл різних видів горобців

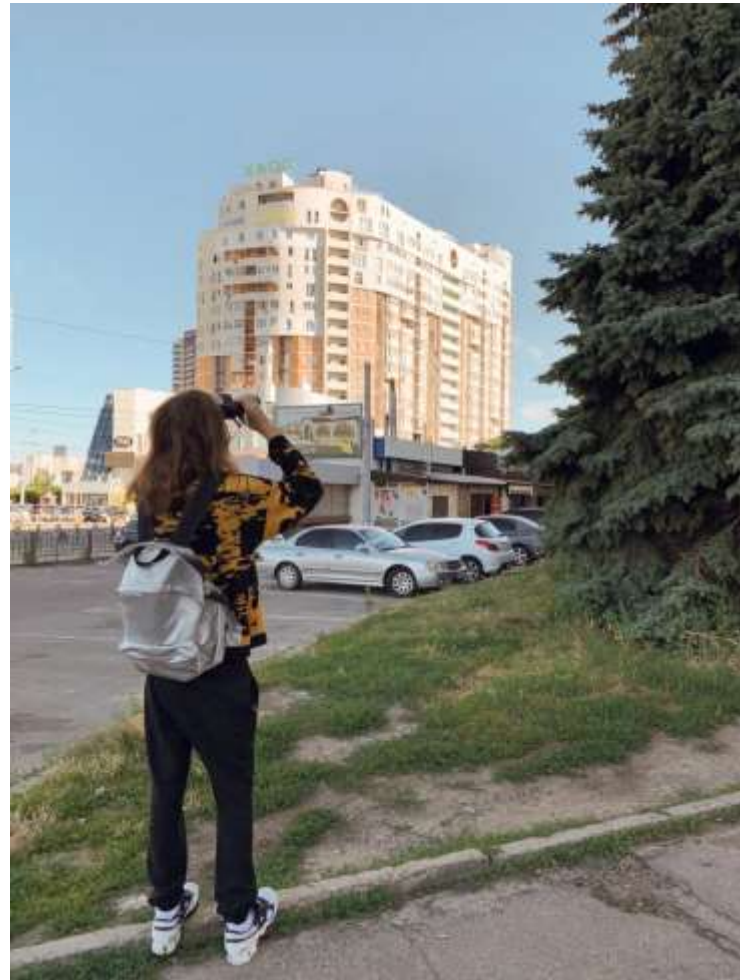
у різноякісних місцепомешканнях великого міста

## Задачі

- Оцінити чисельність горобця хатнього та горобця польового у житловій забудові м.Харкова
- Виявити особливості розподілу зазначених видів у різноманітних умовах житлової забудови

# МАТЕРІАЛИ та МЕТОДИ

- Суцільні обліки птахів з 6.00 до 9.00 на кожній ділянці з реєстрацією видової приналежності, типу активності та кількості птахів.
- Відмічено розподіл птахів по ділянці.
- Разом обліковано 220 особини. Особин - 210 польового горобця та 10 хатнього горобця.



# Матеріали та методи

- Обстежено 5 пробних ділянок площею по 2500 м<sup>2</sup> кожна:
  - ділянки розміщувалися приватному секторі; п'ятиповерховій забудові; девятиповерховій забудові та вище.
  - Обстежено ділянки у промисловій зоні; у зоні новобудов поряд із колишнім приватним сектором; ділянки на межі із зеленими насадженнями.
  - Обстежено дитячі майданки та алеї, засадженні деревами та іншою рослинністю.





# Результати

Обліки у першому секторі:

*Клочківська, алексіївський лугопарк*

## **Щільність населення**

птахів = 1,52 шт/га

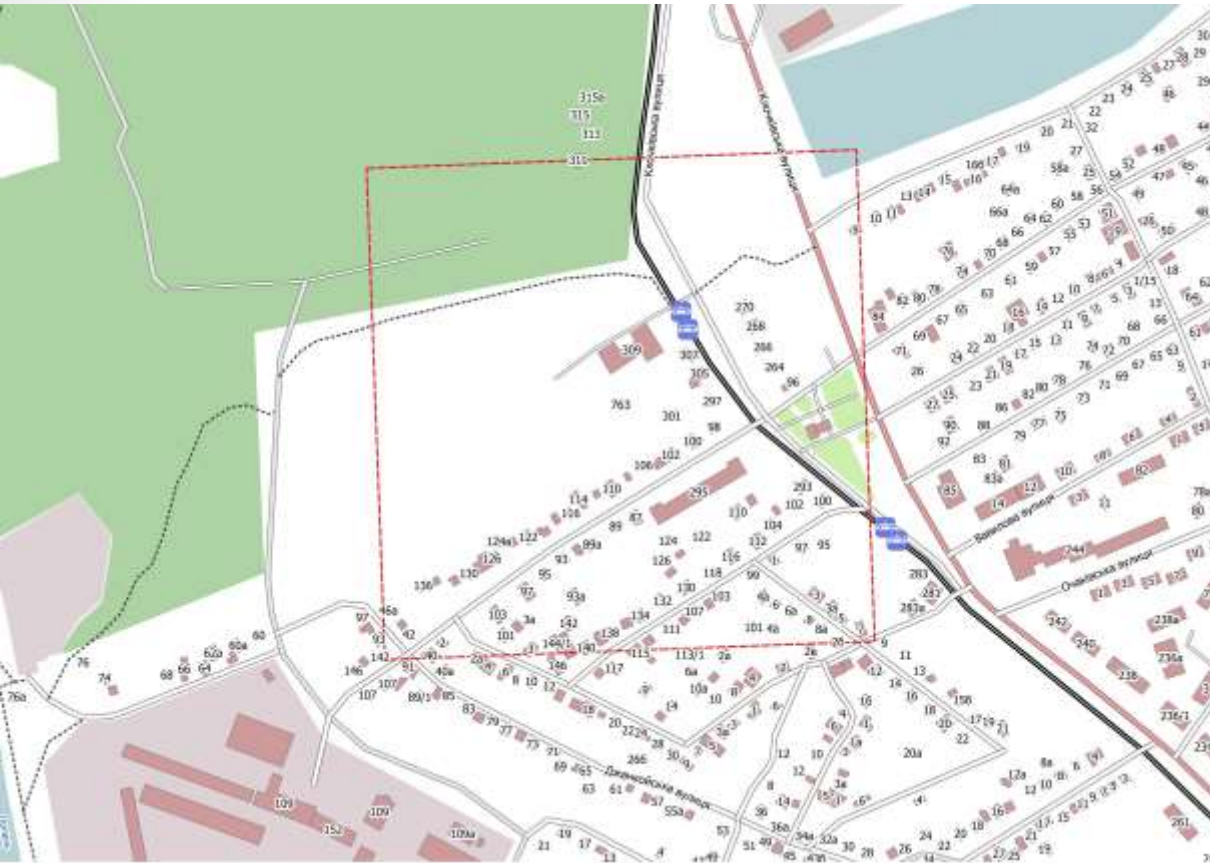
Загалом спостерігали 36 (польових) та 2 хатніх горобці

## **Місцевість:**

Присутні приватні сектора та багатOVERХІВКИ. Газон природній.

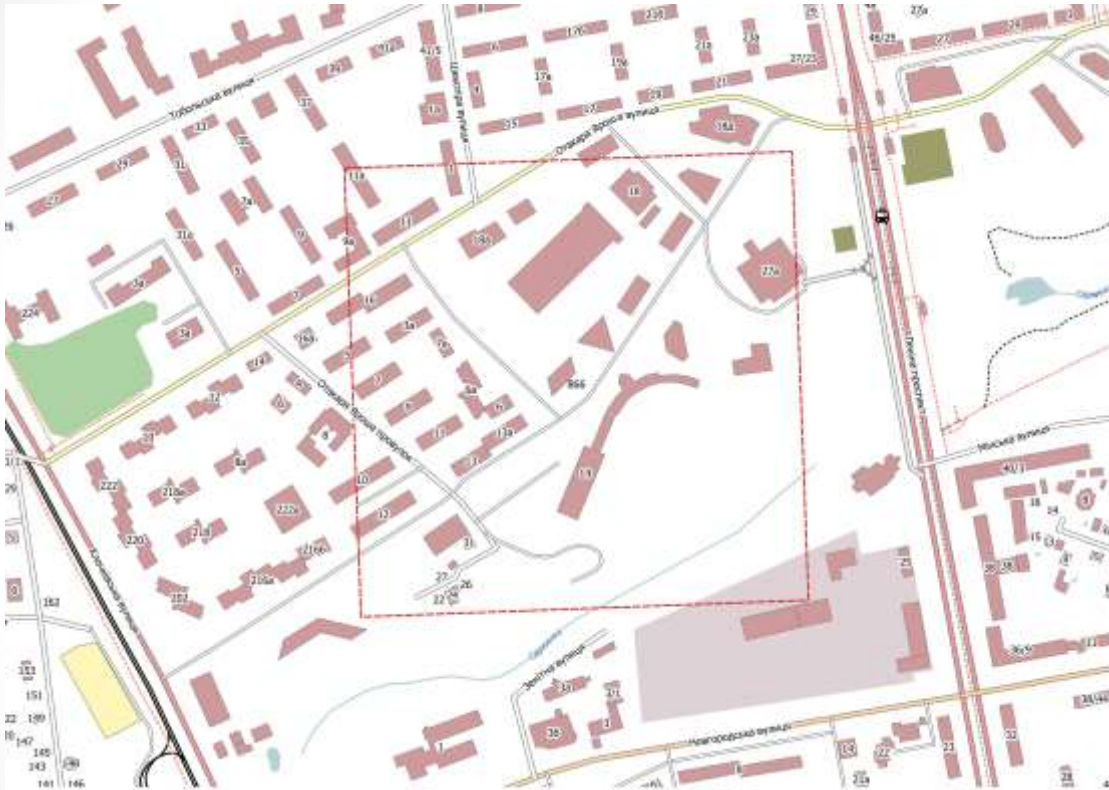
## **Поведінка птахів:**

Спостерігали прийом їжі, рух птахів с дерева на дерево, підходячи до лугопарку птахів стає менше. Сиділи на проводі, коло мусорних баків



Спостереження відбувалося о сьомій годині до дев'ятої ранку  
Активність птахів середня

Обліки у другому секторі : ботанічний сад  
(студмістечко, житлові та промислові комплекси)



Спостереження відбувалося з сьомої ранку до восьмої  
Активність птахів середня

**Щільність населення**

птахів = 1,64 шт/га

Загалом спостерігали 41  
польового горобці

**Місцевість:**

Багатоверхівки, завод,  
промислові будівлі, готель,  
гуртожитки

**Поведінка птахів:**

Переважно переліт с  
дерева на дерево, з ґрунту  
на дерево. Два горобці  
сиділи на кондиционері,  
деякі їли.

# Обліки у третьому секторі (героїв праці, житловий комплекс)



Спостереження відбувалося з 5:30 до 7:00 години ранку  
Активність птахів велика

## **Щільність населення**

птахів = 2,32 шт/га  
Загалом спостерігали 58  
польових та 2 хатніх  
горобців

## **Місцевість :**

дев'ятиповерхівки  
переважають, маленькі  
промислові  
магазини, дитячі  
майданчики та алеї

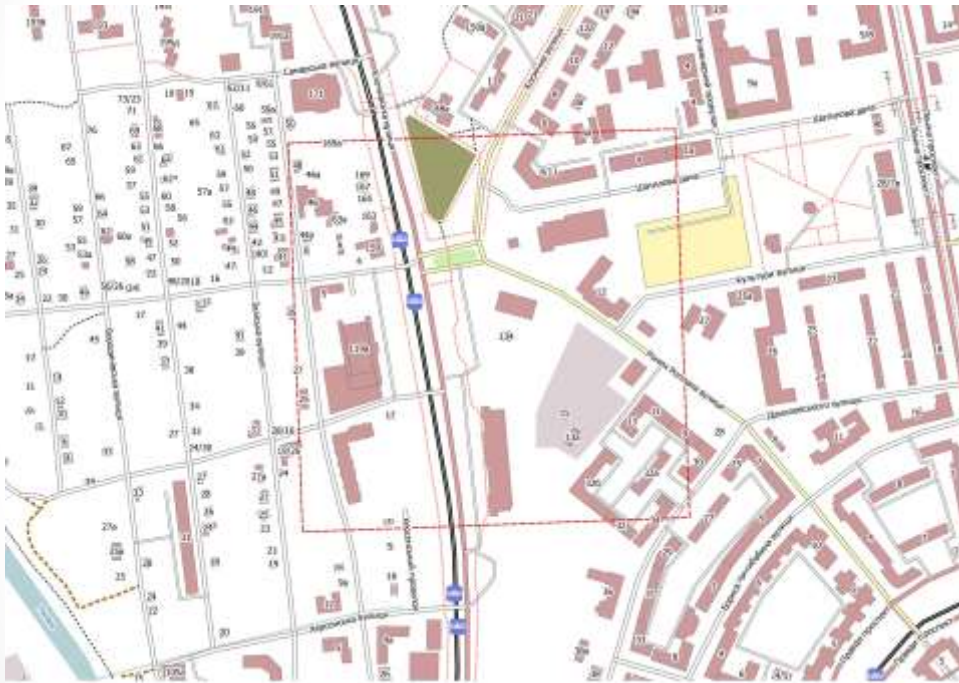
## **Поведінка птахів:**

Прелітали с місця на  
місце, сиділи на кришах  
магазинчиків, деякі особи  
годували один одного,  
сиділа на підвіконнях



# Обліки у четвертому секторі :

Ромен Ролана вулиця, промислові магазини, житлові будинки



Спостереження відбувалося з 7:30 до 10:00 ранку  
Активність птахів висока

## Щільність населення

птахів = 1,92 шт/га  
Загалом  
спостерігали 48  
польових та 1  
хатнього горобців

## Місцевість :

Багатоповерхівки,  
приватні будинки,  
магазини

## Поведінка птахів:

Перелітали с місця  
на місце, сиділи на  
верхівках дерев, на  
підвіконнях,  
переважно  
знаходилися далеко  
від  
дороги, харчувалися  
біля сміттєвих баків



## Обліки у п'ятому секторі: Київська, приватний сектор



### Щільність населення

птахів = 1,12 шт/га  
Загалом спостерігали 25  
польових та 7 хатніх  
горобців

### Місцевість :

Приватний сектор

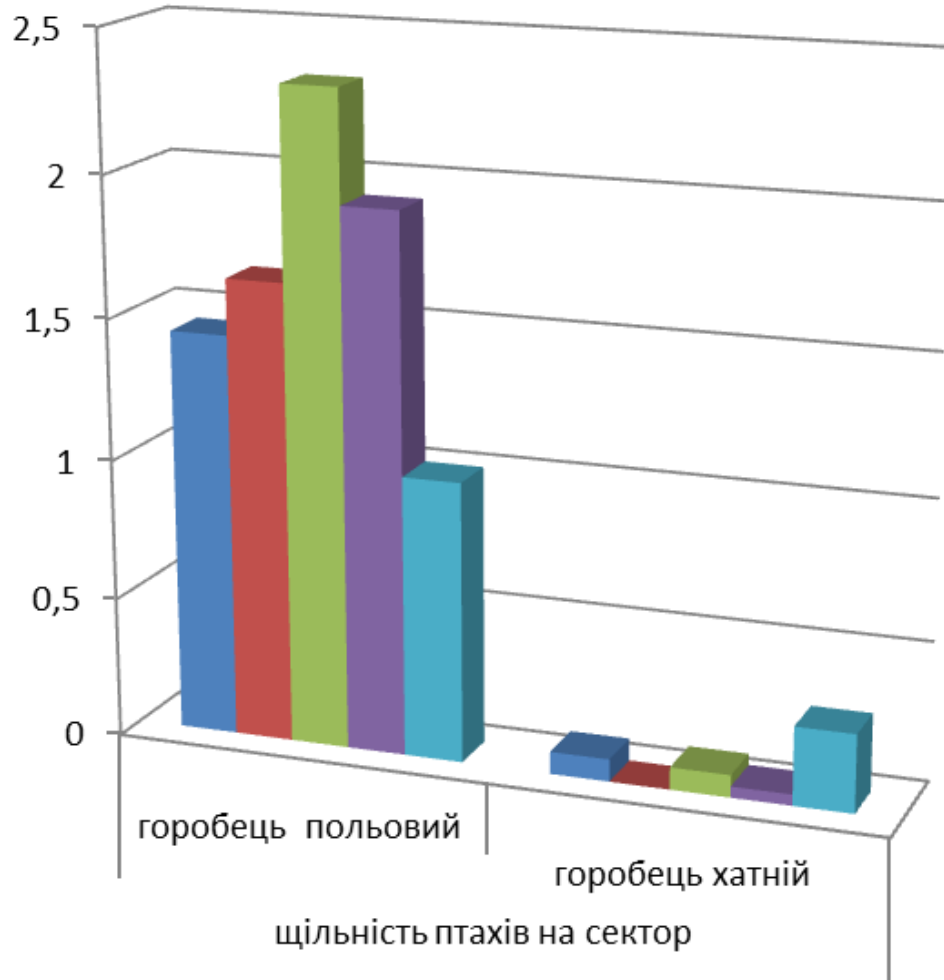
### Поведінка птахів:

Сиділи на проводі, на  
верхівках дерев, паркані

Спостереження відбувалося з 6:30 до 8:30 ранку  
Активність птахів мала

# Результати (табличні данні)

НОМЕР КВАДРАТА	характеристика	щільність птахів на сектор		ПЛОТНОСТЬ НАСЕЛЕНИЯ в Г. Новочебоксарск (2014-15 гг.)	
		горобець польовий	горобець хатній	хатній	польовий
1	Присутні приватні сектора та багатопверхівки. Газон природній	1,44	0,08	на 25га : 2,78	4,64
2	Багатопверхівки,з авод,промислові будови	1,64	0		
3	дев'ятиповерхівки переважають, маленькі промислові магазини,дитячі майданчики та алеї	2,32	0,08		
4	Багатопверхівки, приватні будинки, магазини	1,92	0,04		
5	Приватний сектор	1	0,28		



- 1 Присутні приватні сектора та багатопверхівки. Газон природній
- 2 Багатопверхівки, завод, промислові будови
- 3 дев'ятиповерхівки переважають, маленькі промислові магазини, дитячі майданчики та алеї
- 4 Багатопверхівки, приватні будинки, магазини
- 5 Приватний сектор

# Висновки

**Проведені нами дослідження дозволяють зробити наступні висновки:**

1. Численність горобця польового значно перевищує численність горобця хатнього, особин якого в основному було знайдено у зоні приватного сектора
2. В місцях із хмарочосами, зеленими насадженнями та у промислових зонах птахів знайдено зовсім не було
3. Птахам притаманно заселюватися у зонах пяти-, дев'ятиповерхівок та у приватних секторах

